



Tuisonderwys Hulpbronne

Graad 8 Kwartaal 3

Geografie Opsomming

Nedersettings en grondgebruik

- ➔ Nedersettings wissel in grootte.
- ➔ Dit kan 'n klein plaas wees, of die grootste stad in die wêreld.
- ➔ Die meerderheid mense in landelike nedersettings is betrokke by boerdery, mynbou, visvang of bosbou, wat bekend staan as die primêre bedrywigheede.



- ➔ In stedelike nedersettings is die meerderheid mense betrokke in die vervaardigingsbedryf of in 'n ander sekondêre bedrywigheid, of die lewering van dienste in die tersiêre bedrywigheede.
- ➔ Stedelike nedersettings is dus multifunksioneel.



Stedelike nedersettings

- ➔ Stedelike gebiede ontstaan weens een bepaalde funksie of bedrywigheid.
- ➔ Die funksie van 'n nedersetting is die oorspronklike rede hoekom die nedersetting ontstaan het.
- ➔ Met verloop van tyd, word meer funksies bygevoeg en die stedelike gebied word groter en multifunksioneel.
- ➔ Die oorspronklike funksie van 'n stedelike gebied is bv. 'n mark vir landbouprodukte.
- ➔ Nog 'n voorbeeld is die ontdekking van 'n mineraal, soos goud, wat 'n myn tot gevolg het.
- ➔ Die dorp ontwikkel dan ander funksies om te voldoen aan die mynwerkers se behoeftes.
- ➔ Elke stedelike gebied ontwikkel verskillende funksionele areas of grondgebruiksones.
- ➔ Winkels word dikwels bymekaar opgerig in een area van die dorp.

- ➔ Hierdie areas staan bekend as die kommersiële sone, en word genoem die SSG (Sentrale Sakegebied).
- ➔ In 'n stad is daar ook kantore in die SSG en dit is die deel van die stad met die hoogste geboue.
- ➔ Ander funksionele areas in stedelike gebiede is:
 - ➔ **Ontspanningsones:** Dit is die areas soos golfbane, atletiekbane, parke en stadions.
 - ➔ **Residensiële sones:** Residensiële grondgebruik dek die grootste gedeelte van 'n stedelike area.
 - ➔ Die soort huise wat die inwoners kan bekostig word gebruik om die areas te verdeel in hoë-, middel- en lae-inkomste-residensiële areas.

Hoë-inkomste sones

- ➔ Hierdie sones word gewoonlik aangetref aan die buitewyke van die stedelike gebiede.
- ➔ Mense met 'n hoër inkomste het gewoonlik private vervoer en hou van die vreedzaamheid en stilte buite die stad.
- ➔ Die erwe hier is groot, en min mense woon op 'n erf.



Middelinkomste-sones

- ➔ Hierdie sones word aangetref tussen die stadskern en die buitewyke aangetref, nie te ver nie, maar ook nie te naby aan die SSG nie.

Lae-inkomste-sones

- ➔ Hierdie sones is dikwels geleë naby die werkplek of vervoerroetes.
- ➔ Dit huise lyk dieselfde in hierdie areas.
- ➔ Erwe is klein en baie mense woon op 'n erf.
- ➔ In Suid-Afrika word nie net sosio-ekonomiese status gebruik om residensiële areas te klassifiseer nie.
- ➔ Tydens apartheid was ras gebruik om te bepaal waar mense mag woon.
- ➔ Apartheid het miljoene swartmense verwyder met geweld en na tuislande en townships geskuif, weg van hulle werkplekke.
- ➔ Dit is hoe Soweto bestaan het.



Winkelsentrums

- ➔ Soos dorpe uitbrei, neem die behoefte toe aan winkelsentrums naby residensiële areas.
- ➔ Groot stede het baie winkelsentrums wat wissel in grootte.
- ➔ Industriële sones: Produkte word vervaardig in industriële sones.
- ➔ Daar is ligte en swaar industriële sones.
- ➔ Ligte nywerhede kan naby residensiële gebiede geleë wees omdat hierdie nywerhede nie die lug besoedel nie.
- ➔ Swaar nywerhede benodig groot areas plat grond en goeie vervoerroetes.
- ➔ Swaar nywerhede is ver geleë van residensiële gebiede as gevolg van besoedeling.



Landelike nedersettings

- ➔ In landelike nedersettings kan mense in 'n nedersettings naby aanmekaar woon.
- ➔ Hulle kan ook in verspreide nedersettings, ver van mekaar woon.
- ➔ As hulle baie ver uit mekaar woon, word dit 'n geïsoleerde nedersetting genoem.
- ➔ Landelike nedersettings kan gevorm word rondom boerderygebiede waar daar geboer word met lewende hawe of gewasse.
- ➔ Boere en die plaaswerkers benodig winkels waar hulle noodsaaklike benodighede kan aankoop wat binne hulle bereik is van waar hulle woon en werk.
- ➔ Nedersettings kan ook ontwikkel naby die see, waar visvangbedrywighede plaasvind, of in woude waar die bosbouers woon en waar die hout verwerk word.
- ➔ Waar mynbedrywighede plaasvind, vorm nedersettings vir die mynwerkers en ook die mynbestuurders wat werk in die myne.
- ➔ Die soort nedersettings wat ontwikkel, hang af van 'n aantal faktore:
 - ➔ Watervoorsiening.
 - ➔ Bedrywighede waarby mense betrokke is.
 - ➔ Kulturele tradisies.
 - ➔ Die fisiese vorm van die grond.
 - ➔ Soms 'n politieke stelsel.



- ➔ As daar volop is in hulpbronne soos water, is dit nie nodig dat mense bymekaar woon in groepe nie.
- ➔ 'n Nedersetting sal verspreid of geïsoleerd wees as daar genoeg hulpbronne beskikbaar is.
- ➔ As die grondvrugbaarheid hoog is, sal dit tot gekernde, kleiner plase lei omdat mense 'n bestaan kan maak op 'n klein plasie.
- ➔ As hulpbronne skaars is, sal 'n nedersetting gekern wees.

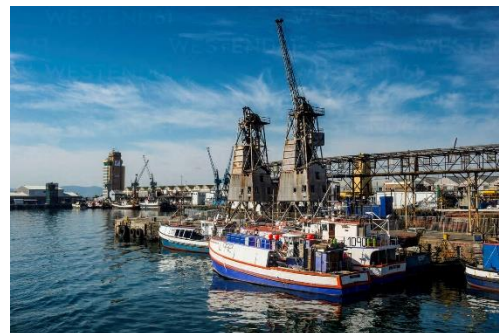
- ➔ Gekernde nedersettings: 0 - 50 m
- ➔ Verspreide nedersettings: 0 - 200 m
- ➔ Geïsoleerde nedersettings: 0 - 2 km

- ➔ Mynbou-, vissers- en bosbou-nedersettings is gewoonlik gekern, want mense woon naby die myn, hawe en woud omdat nedersettings spesiaal gebou word vir die werkers.



- ➔ Mynnedersettings is geleë waar die minerale ontdek word en kan in baie onherbergsame gebiede voorkom soos woestyne.

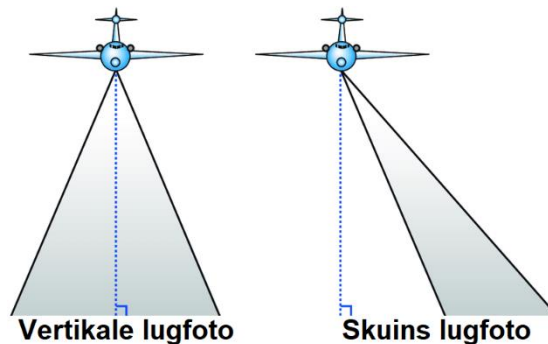
- ➔ Indien die mineraal standhoudend en waardevol is, kan die landelike nedersetting 'n stedelike nedersetting word soos winkels, nywerhede en dienste voorsien word om die myn se werkers te ondersteun.



- ➔ Phalaborwa in Limpopo, waar koper ontgin word, het begin as 'n klein landelike nedersetting, en is nou 'n moderne dorp.
- ➔ Vissernedersettings word aangetref waar daar 'n geskikte vasmeerplek is vir bote.
- ➔ Hulle kan ook toeriste-sentrums word omdat dit geleë is aan die kus.
- ➔ Bosbounedersettings is gewoonlik baie kleiner as vissers- en mynnedersettings en is by die woude geleë.

Grondgebruik op lugfoto's en grootskaalkaarte

- ➔ Lugfoto's word geneem uit 'n vliegtuig.
- ➔ Baie inligting, veral die identifisering van grondgebruik, kan verkry word van lugfoto's.
- ➔ 'n Vertikale lugfoto word direk geneem van bo af.
- ➔ 'n Skuins lugfoto word geneem teen 'n skuins hoek.

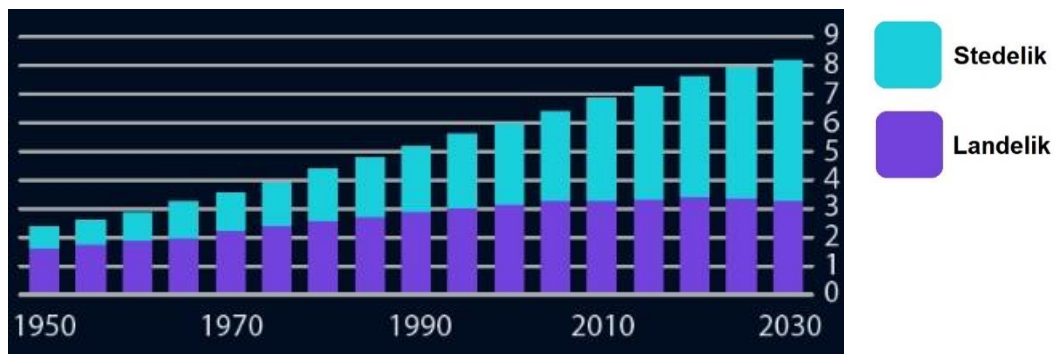


- ➔ Vertikale foto's is die mees algemene tipe lugfoto's vir afstandwaarneming en lugopnamedoeleindes.
- ➔ Hulle kan geskaal word, sodat voorwerpe en afstande gemeet kan word, wat help met hul identifikasie.
- ➔ Wanneer dit in stereo gekyk word, kan vertikale foto's inligting gee oor die hoogte of die vertikale kenmerke van landmerke en geboue.
- ➔ Vertikale lugfoto's kan baie nuttige inligting verskaf, in samewerking met kaarte en ander bronne, wanneer daar byvoorbeeld na onontpofte ammunisie gesoek word of eiendomsgrense geassesseer word.
- ➔ Skuins lugfoto's voorsien die kyker van 'n maklik verstaanbare beeld van 'n ligging en is nuttig om na voorgrondgeboue te kyk.
- ➔ Kenmerke in die agtergrond is dikwels te klein om herken te word of kan egter agter geboue weggesteek word.

Verstedeliking

Konsep van verstedeliking

- ➔ Verstedeliking is die proses waardeur die aantal mense toeneem wat in stede woon, in vergelyking met die aantal mense wat in landelike gebiede woon.
- ➔ Alhoewel meer as 60% van Afrika se bevolking nog landelik is, is stedelike groeikoerse van amper 4% per jaar die vinnigste in die wêreld en ongeveer dubbel die wêreldgemiddelde koers.
- ➔ Groeikoerse tot 'n gemiddeld van 3.5% per jaar word voorspel vir die volgende 15 jaar, wat beteken dat Afrika se gedeelte van die wêreld se stedelike bevolking tussen 2000 en 2015 van 10 tot 17% sal toeneem.
- ➔ Malawi het die hoogste stedelike groeikoers van enige land in Afrika, naamlik 6.3%, wat 3 keer groter is as die wêreldkoers.
- ➔ Suid-Afrika se vlak van verstedeliking is 62%, maar dit styg vinnig.
- ➔ In die ontwikkelde lande van Europa is verstedelikingsvlakke meer as 90%.



Waarom stede groei – stoot- en trekfaktore verantwoordelik vir migrasie (Afrika met fokus op Suid-Afrika)

- ➔ Die tabel toon die groei en vooruitgeskatte groei van Afrika se grootste stede van 2010 tot 2025 in miljoene.

Rangorde	Stad	Land	2010	2015	2020	2025
1	Kaïro	Egipte	11	12	13	14
2	Lagos	Nigerië	11	12	14	16
3	Kinshasa	DRK	9	11	13	15
4	Luanda	Angola	5	5	7	8
5	Alexandria	Egipte	4	4	5	6
6	Abidjan	Ivoorkus	4.1	4.8	5.5	6.3
7	Johannesburg	Suid-Afrika	3.7	3.9	4.0	4.1
8	Nairobi	Kenia	3.5	4.3	5.2	6.2
9	Kaapstad	Suid-Afrika	3.4	3.6	3.7	3.8
10	Kano	Nigerië	3.4	3.9	4.5	5.0

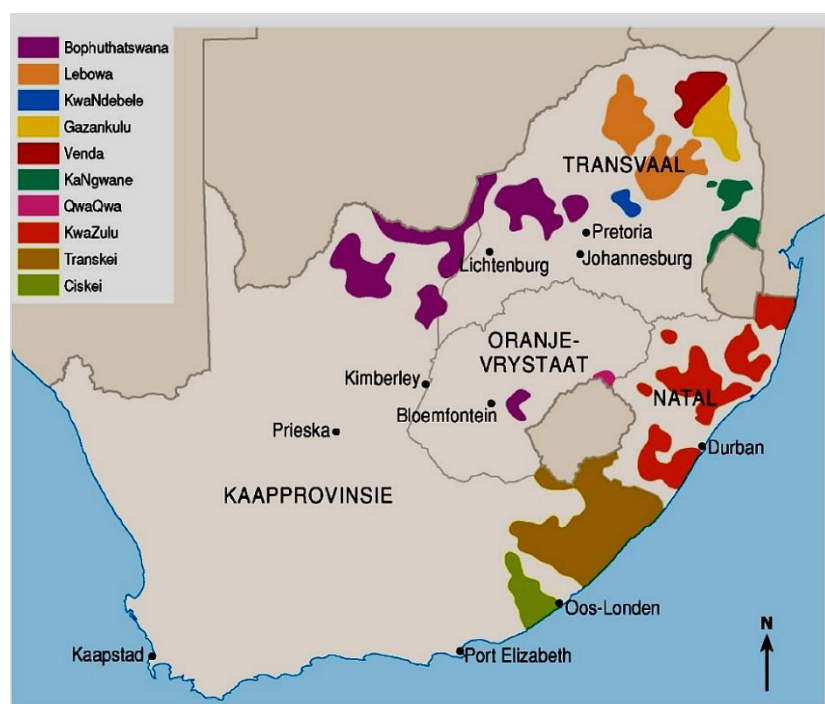
Landelike-stedelike migrasie

- ➔ Stede groei soos wat die bevolking toeneem, maar die grootste oorsaak van stadsgroei is mense wat trek van landelike gebiede na stede.
- ➔ Dit staan bekend as landelike-stedelike migrasie.
- ➔ In die tydperk tussen 2006 en 2011, het ongeveer 211 600 mense gemigreer uit die Oos-Kaap, en 14 000 uit Limpopo.
- ➔ In dieselfde tydperk het Gauteng en Wes-Kaapse stede 'n invloed van mense ondervind van 364 400 en 94 600 onderskeidelik.
- ➔ In die afgelope 20 jaar, het die aantal plaaswerkers afgeneem met 300 000 en die meeste hiervan het na die stede getrek.
- ➔ Negatiewe lewensomstandighede in die landelike gebiede is geneig om mense na die stede te stoot terwyl die aantreklikheid van die stad die plattelanders lok na die stad.
- ➔ Dit staan as stoot- en trekfaktore bekend.

Oorsig van verstedeliking in Suid-Afrika – insluitende kwessies wat met bevolkingsbeheer tydens apartheid verband hou

- ➔ Tydens apartheid was die land opgedeel in verskillende gebiede en elke rassegroep moes in sy eie gebied woon.
- ➔ Die meeste grond is gegee aan die kleiner blanke bevolking en min grond aan die swart bevolking.
- ➔ Aan die kleiner groep Indiërs en Bruinmense, wat hoofsaaklik verstedelik was, is hulle eie gebiede in die dorpe en stede toegewys.
- ➔ Swartmense is opgedeel volgens stam/taalgroepe en elke groep het sy eie gebied ontvang.
- ➔ Die apartheidsregering het hulle aangemoedig om onafhanklike state te vorm, wat sommige gedoen het.

Suid-Afrika: Tuislande



- ➔ Die vernaamste dorpe is geklassifiseer as "wit" gebiede, en swartmense moes toestemming verkry om daar te woon.
- ➔ Nywerhede in wit besit het 'n bron van arbeid benodig, en daarom is townships geskep soos Soweto en Khayelitsha waar die swart werkers kon woon.
- ➔ Hierdie plekke was oorbevolk en het min dienste gehad soos pyleidingwater en elektrisiteit, omdat die bedoeling was om landelike-stedelike migrasie te ontmoedig.
- ➔ Die apartheidsregering se doel was om so veel moontlik swartmense terug te skuif na hulle tuislande.
- ➔ Verstedeliking kom reg oor die wêreld voor en die regering het besef dat dit 'n krag was wat hulle nie kon keer nie.
- ➔ In 1986 is die sogenaamde paswette gerroep, wat beteken het dat alhoewel swartmense moes woon in swartgebiede, hulle nie toestemming benodig het nie.



Informele nedersettings

- ➔ Toe die rasbeperkings op waar mense mag bly en werk, opgehef is, het baie werklose mense van die tuislande getrek na die groot Suid-Afrikaanse stede op soek na werk en hulle gesinne saamgebring.
- ➔ Die tekort aan verblyf in stede het hulle gedwing om in informele nedersettings te woon.
- ➔ Huise is gebou van enige materiaal wat hulle in die hande kon kry, soos hout, sinkplate en plastiek.
- ➔ Die Harare gedeelte van Khayelitsha is die grootste township buite Kaapstad.
- ➔ Daar word beraam dat meer as 'n miljoen mense daar woon, waarvan baie in haglike omstandighede in opslaanhutte sonder elektrisiteit of lopende water.
- ➔ Die township is in 1984 gevestig en lok steeds mense van die landelike gebiede wat in Kaapstad kom werk soek.
- ➔ Die meeste van die mense kry nie werk nie.



Sosiale kwessies wat verband hou met die vinnige groei van stede – soos behuising en dienslewering

- ➔ Stede groei so vinnig dat hulle vermoë om dienste te voorsien soos behuising, elektrisiteit, water, onderwys, gesondheidsorg, vervoer, sanitasie en misdaadvoorkoming, tot die uiterste beproef word.
- ➔ Omdat regerings minder geld het om stede in stand te hou en om dienste te voorsien,



ondervind stede massiewe stedelike verspreiding, omgewings- en maatskaplike probleme, en wydverspreide armoede.

- ➡ Die gebrek aan dienslewering het in baie gebiede tot protes-optrede gelei.

Voorsiening van behuising

- ➡ Die voorsiening van behuising word bemoeilik omdat groot getalle mense na die stad toe trek.
- ➡ Die regering het ongeveer 3-miljoen huise gebou wat ongeveer 15-miljoen mense huisves, maar baie het nog nie behoorlike behuising nie.

Die voorsiening van gesondheidsorg

- ➡ Die menigte mense wat migreer na die stad, verwag nie net behuising nie, maar ook gesondheidsorg.
- ➡ Chris Hani Baragwanath Hospitaal, wat 2 964 beddens het, is die grootste kritiekesorghospitaal in die wêreld.
- ➡ Dit is in die suid-westelike deel van Johannesburg geleë, aan die suidelike grens van Soweto.
- ➡ Die hospitaal is die enigste openbare hospitaal om ongeveer 3.5 miljoen mense te bedien in Soweto en dit voorsien die helfte van al die hospitaaldienste in Suid-Gauteng.



Die voorsiening van onderwys

- ➡ Die voorsiening van onderwys aan die mense wat migreer, veroorsaak ook probleme vir die onderwysdepartemente aangesien nuwe skole nie oornag gebou kan word nie.
- ➡ Bestaande skole is oorvol en daar is 'n gebrek aan geriewe.